

Jérémie OBJOIS

# Procédure type de masterisation et de déploiement d'un poste bureautique Windows

2021-2022

---

La présente procédure décrit un processus type de déploiement d'un poste bureautique Windows en environnement professionnel, présenté de manière générique et anonymisée à des fins pédagogiques.

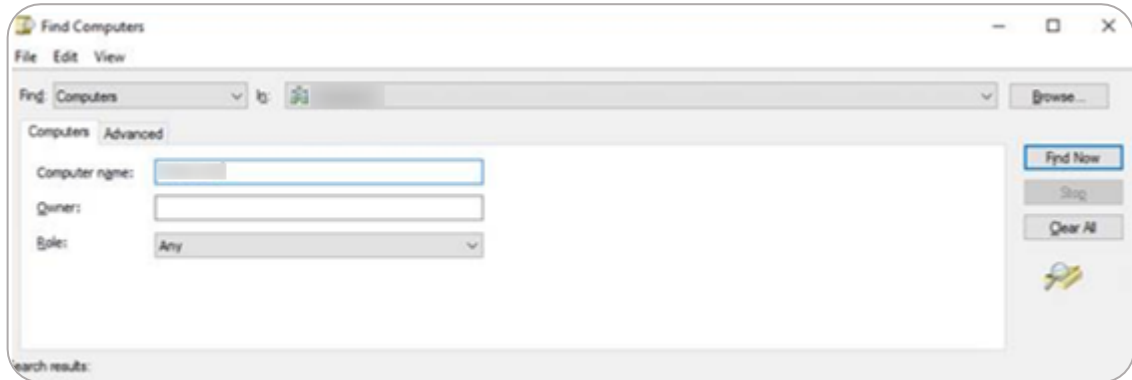
## Table des matières

Prérequis .....	2
Section 1 : L'utilisation de la clé de boot.....	3
§1 : Le démarrage sur la clé .....	3
§2 : Le paramétrage du master sur la clé.....	4
§3 : L'installation du master.....	5
Section 2 : L'inscription du PC dans les bases de données .....	6
§1 : L'inscription du PC dans l'Active Directory.....	7
§2 : L'inscription du PC dans GLPI .....	9

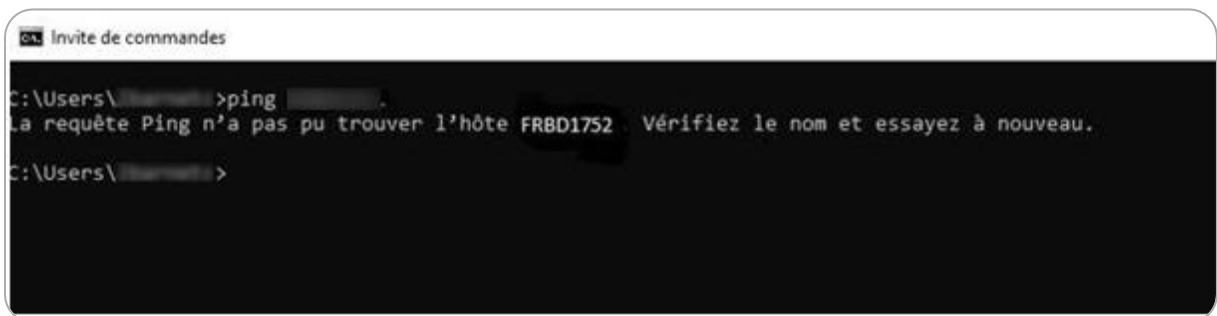


## Prérequis

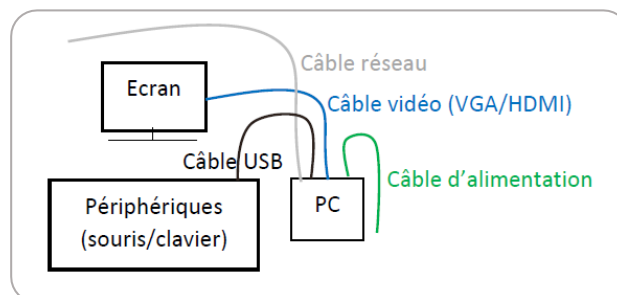
1. Avant tout, il est important de vérifier dans l'**annuaire Active Directory de l'entreprise** que le **nom du poste n'existe pas déjà**.



2. L'**utilisation d'un ping** du nom du PC **permet également cette vérification**.



3. Après s'être assuré de cela, lors du premier démarrage du PC, il est nécessaire :
  - d'**insérer une clé de boot**
  - de **brancher le PC au réseau interne de l'entreprise avec un câble RJ45**



Une fois tout cela fait, nous pouvons enfin commencer la masterisation.



## Section 1 : L'utilisation de la clé de boot

### §1 : Le démarrage sur la clé

1. Pour démarrer le PC sur la clé bootable après son insertion, nous allons nous diriger **vers le menu Boot**.

Pour ce faire, nous appuyons sur la **touche F12** au démarrage du PC.



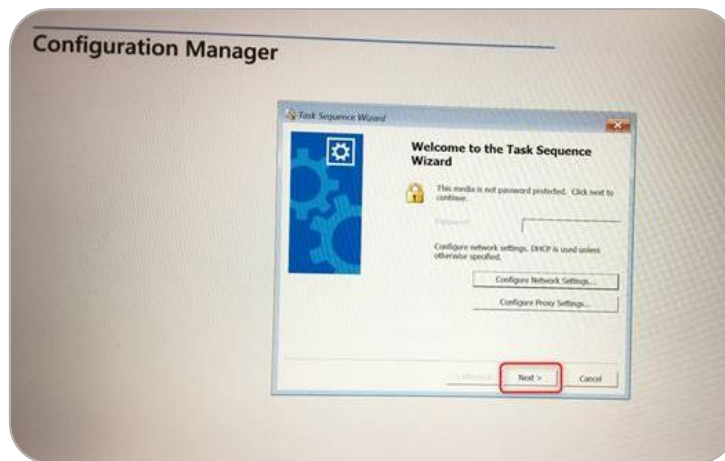
2. Puis, à l'aide des flèches, nous descendons **jusqu'au nom de la clé USB** (*clé USB bootable*) et nous appuyons sur « **Entrée** ».



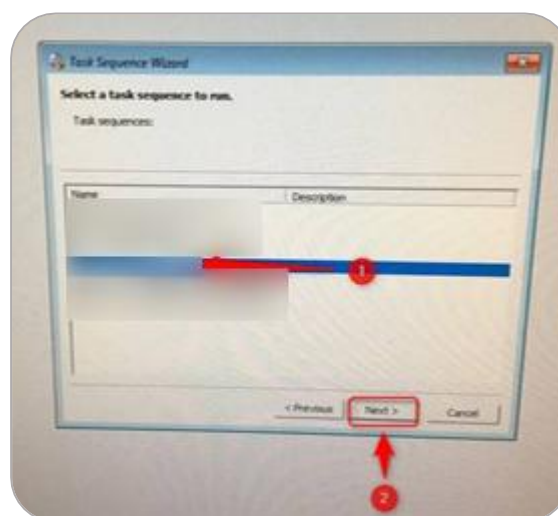
## §2 : Le paramétrage du master sur la clé

3. Une fois sur la clé, une première fenêtre s'affiche, nous demandant s'il faut **inscrire un mot de passe** pour **déverrouiller** cette première.

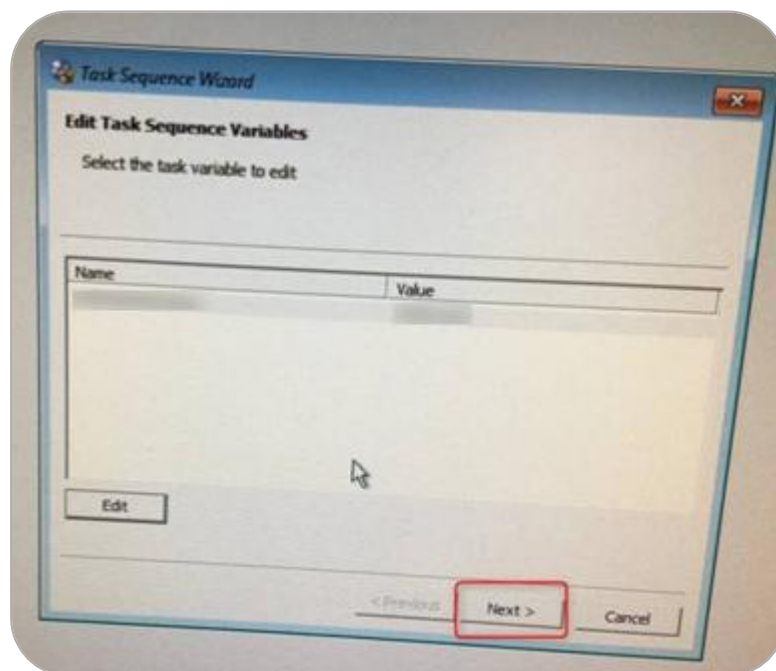
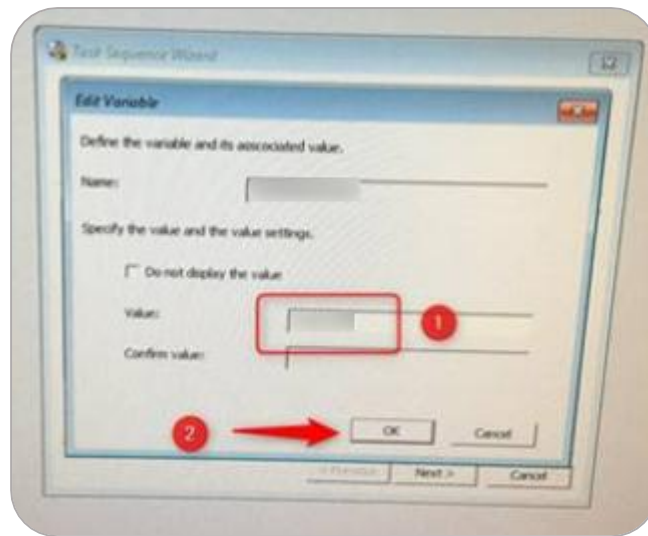
La nôtre **n'étant pas cryptée**, nous cliquons immédiatement sur « **Suivant** ».



4. S'agissant de **la version du Master**, nous choisissons : « **Image Windows bureautique standardisée** » avant de cliquer sur « **Suivant** ».



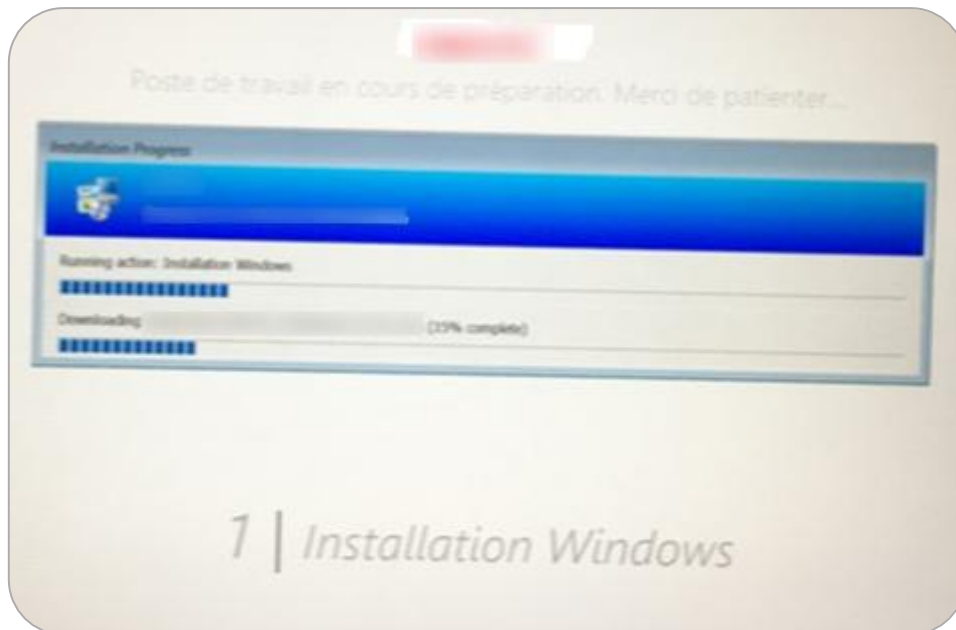
5. Il nous faut ensuite **entrer le nom du PC**. Dans notre exemple, il s'agit du poste **PC-BUREAUTIQUE-XX**, avant de faire « **Suivant** ».



### §3 : L'installation du master

6. Enfin, **le Master s'installe**. Cela va prendre quelques minutes.





L'installation du master étant terminée, nous allons enchaîner avec l'inscription du PC au sein de nos bases de données (Section 2).

## Section 2 : L'inscription du PC dans les bases de données

7. Lorsque la masterisation est terminée, le PC affiche un **écran de connexion**.

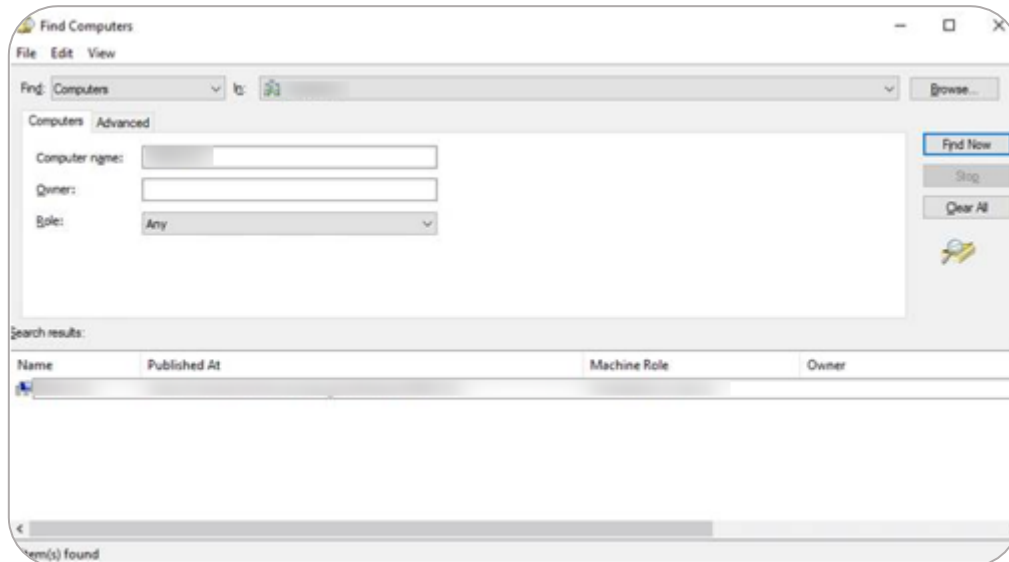
Pour le moment, nous ne sommes que dans la phase de masterisation, nous allons donc **insérer nos identifiants d'administrateur**.



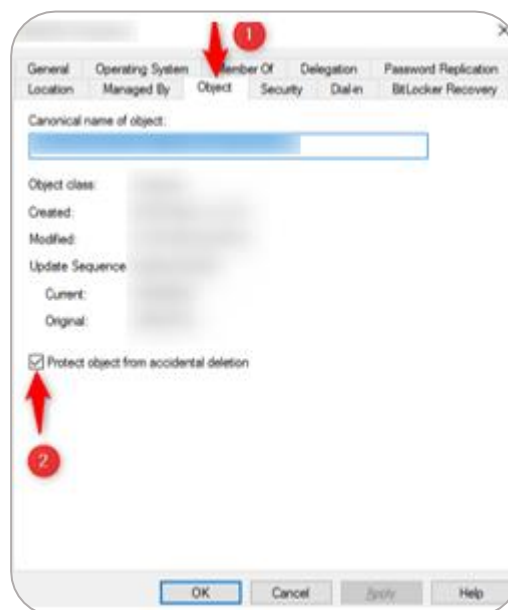
## §1 : L'inscription du PC dans l'Active Directory

- Le poste est ensuite déplacé **dans l'unité d'organisation (OU)** correspondant à son **périmètre fonctionnel ou géographique**.

Pour ce faire, nous recherchons **le nom du PC dans l'Active Directory**.



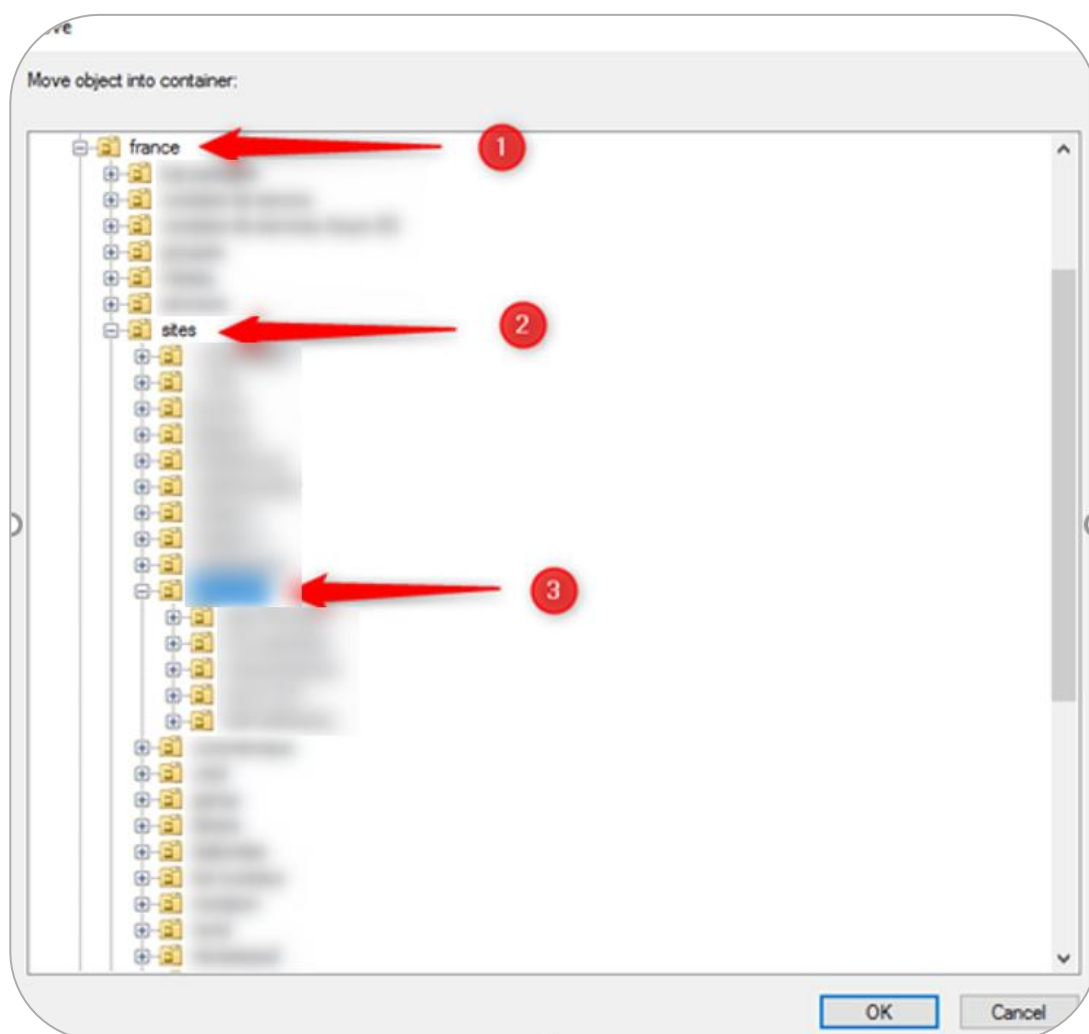
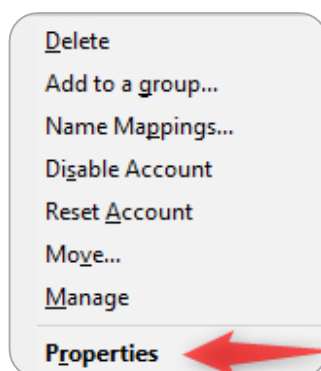
- Nous **décochons la case de protection**.



- Puis nous **attribuons le bon site**.



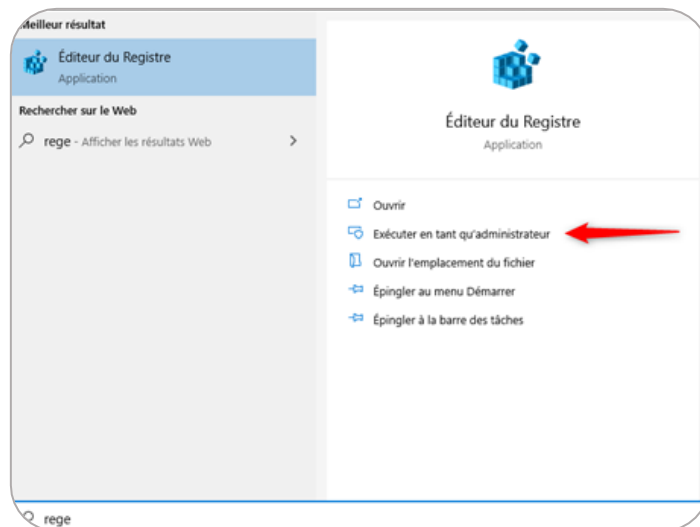




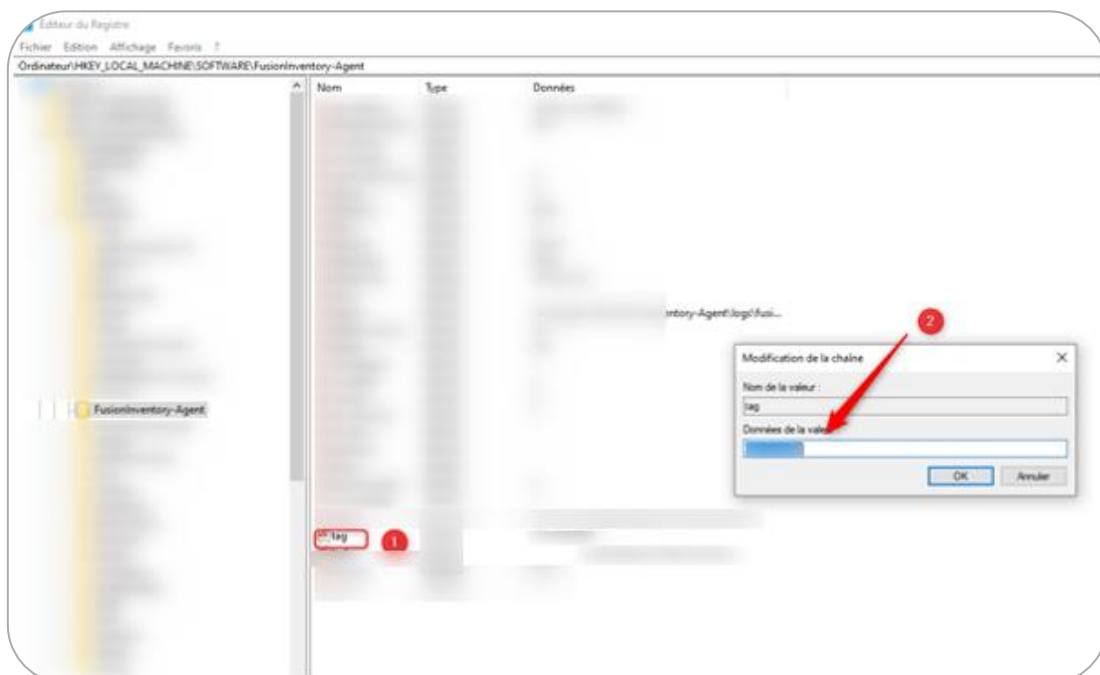
## §2 : L'inscription du PC dans GLPI

11. Pour inscrire le poste dans l'outil de gestion de parc informatique (type GLPI), une synchronisation est effectuée via un agent d'inventaire automatisé (ex. FusionInventory). Il est nécessaire de configurer un **identifiant logique de rattachement** dans le registre Windows afin de permettre l'inventaire automatisé.

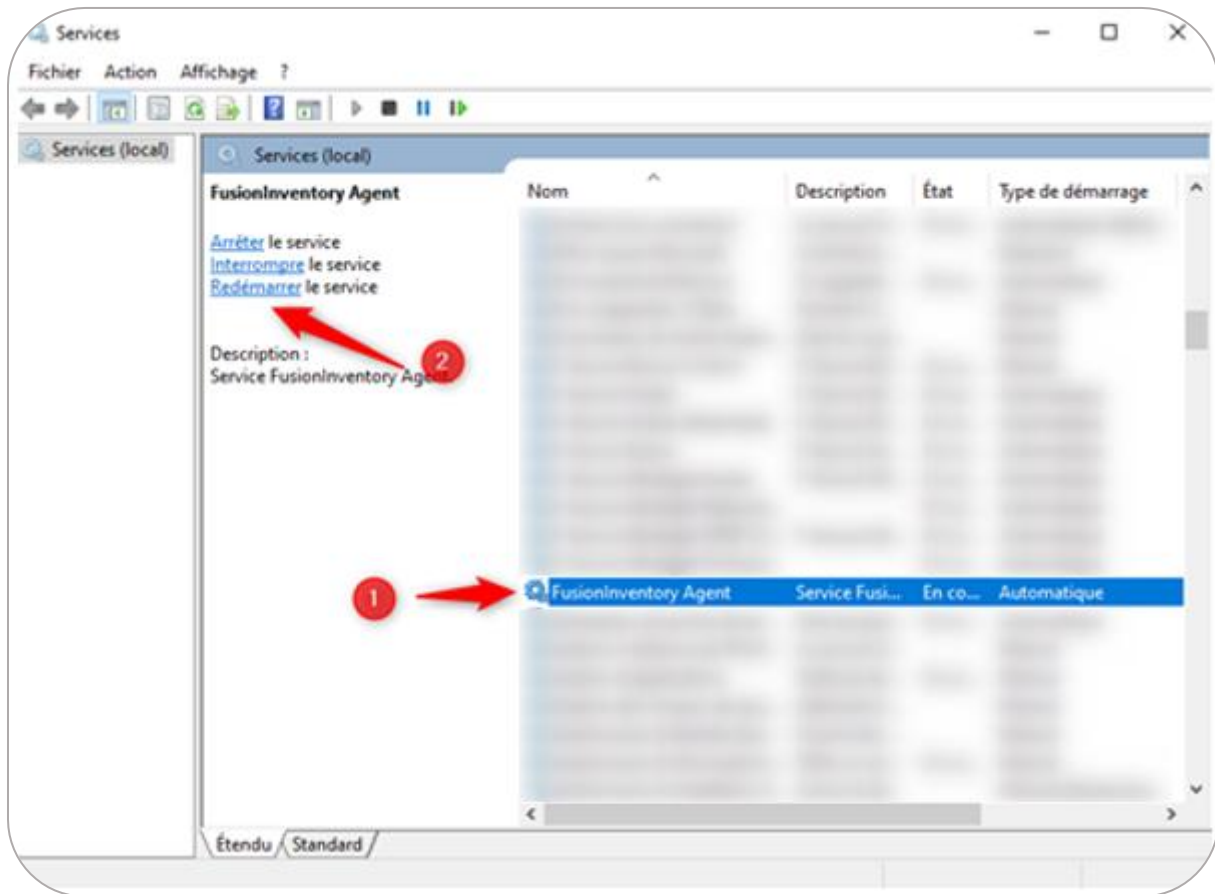
Nous ouvrons donc l'**éditeur de registre** en tant qu'administrateur.



12. Et nous y **modifions le Tag**.



13. Puis, pour que l'opération précédente soit prise en compte, nous **redémarrerons en mode administrateur le service de l'application Fusion Inventory** (dans les « Services » de Windows).



14. Ensuite, nous **synchronisons le tout** en cliquant sur « **FusionInventory Agent** » et sur « **Force an Inventory** ».



15. Enfin, il ne nous reste plus qu'à paramétrer GLPI correctement, puis à sauvegarder tout ce qui a été fait.



Le processus de masterisation et d'intégration du poste bureautique au système d'information est alors finalisé.

---

#### **Mention légale**

*Ce document est une version anonymisée et générique d'une procédure réalisée en contexte professionnel.*

*Les noms, identifiants, infrastructures et environnements ont été volontairement modifiés afin de respecter les obligations de confidentialité.*

*Ce document est présenté uniquement à des fins pédagogiques et de démonstration dans le cadre d'un portfolio personnel.*

